

# *Collège Paul Vaillant-Couturier*

## **ANNEE 2022-2023**

---

LUNDI 05 SEPTEMBRE 2022



*Collège Paul Vaillant-Couturier*

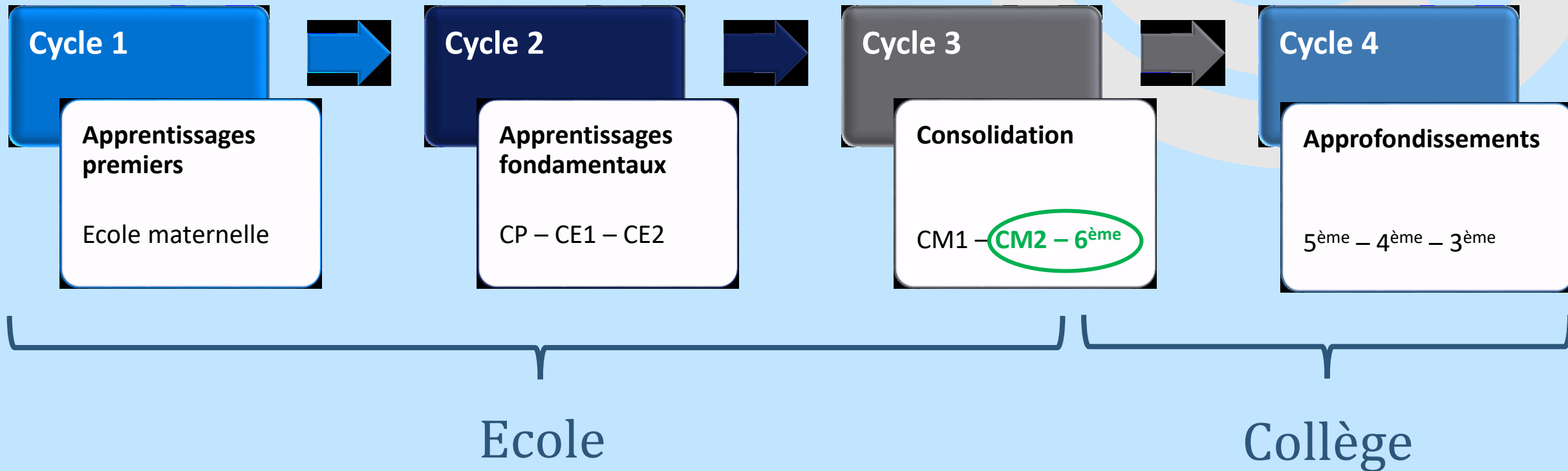


# L'ENTREE EN 6ÈME

---

SEPTEMBRE 2022

# DU CYCLE 1 AU CYCLE 4 ET DE L'ECOLE AU COLLEGE



# POUR ACCOMPAGNER VOTRE ENFANT

Environ une centaine d'adultes de la grille à la salle de cours, de l'assistant d'éducation au professeur en passant par les CPE, les infirmières...



# POUR ACCOMPAGNER VOTRE ENFANT

## L'EQUIPE DE DIRECTION

Une Principale  
Une Principale adjointe  
Un Adjoint gestionnaire

## L'EQUIPE ADMINISTRATIVE

2 Secrétaires

## Le RESEAU

### Le POLE MEDICO-SOCIAL-ORIENTATION

1 Médecin  
2 Infirmières  
1 Assistante Sociale  
1 PsyEN

### Le POLE TECHNIQUE

1 Agent d'Accueil  
2 Agent de Maintenance et d'Entretien  
3 Agents d'Entretien et de ½ pension

## L'EQUIPE ENSEIGNANTE

50 Enseignants  
2 Professeures Documentalistes  
1 Enseignant ULIS  
1 Enseignant UPE2A

## L'EQUIPE VIE SCOLAIRE

2 CPE  
9 Assistants d'Education

## Les AESH

1 pour l'ULIS  
4 hors ULIS

# COMBIEN D'ENFANTS ?

ENVIRON 730 ELEVES



# COMBIEN D'ENFANTS ?

Le Collège P. Vaillant-Couturier accueille les élèves

- de PVC1
- de PVC2
- de Jean Macé
- d'Ambroise Thomas

## EFFECTIF GLOBAL PREVISIONNEL

A la rentrée 2022, le collège accueillera environ 730 élèves de la 6<sup>ème</sup> à la 3<sup>ème</sup>, répartis ainsi :

180 élèves de 6<sup>ème</sup> = 7 classes

166 élèves de 5<sup>ème</sup> = 7 classes

180 élèves de 4<sup>ème</sup> = 7 classes

134 élèves de 3<sup>ème</sup> = 7 classes

12 élèves en dispositif ULIS

1 dispositif UPE2A avec une trentaine d'élèves

# LES CHANGEMENTS

ILS SONT ACCOMPAGNES.





# CE QUI CHANGE

- Un professeur principal
- Un professeur pour chaque discipline
- Plusieurs salles et des déplacements
- Un Emploi du temps qui varie chaque jour et des horaires nouveaux
- Le travail à la maison et l'organisation du matériel
- Le pôle vie scolaire
- Les relations avec les adultes du collège
- Le carnet de correspondance
- Des activités périscolaires différentes



# LES DISCIPLINES ENSEIGNEES EN 6ÈME

Arts plastiques (1h00)

Education musicale (1h00)

Education Physique et Sportive (EPS) (4h00)

Français (4h30)

Histoire-Géographie - Education morale et civiques  
(3h00)

Langues vivantes:

- LVA: Anglais (4h00 ou 3h00 pour les bilangues)

- LVB: Allemand ou Arabe pour les bilangues  
(3h00)

(Espagnol possible en 5<sup>ème</sup> en LVB sinon)

Mathématiques (4h30)

Sciences de la Vie et de la Terre (SVT) (1h30)

Technologie (1h30)

Sciences Physiques (1h00)

+ les options

Chorale (1h00)

Latin (à partir de la 5<sup>ème</sup>)



**L'accompagnement personnalisé**  
**L'accompagnement éducatif**  
**Les heures de vie de classe**

# LES COMPETENCES

- Les langages pour penser et communiquer:

<https://dai.ly/x2neach>

- Les méthodes et outils pour apprendre:

<https://dai.ly/x2nebhe>

- La formation de la personne et du citoyen

<https://dai.ly/x2nfeul>

- Les systèmes naturels et les systèmes techniques:

<https://dai.ly/x2nebz1>

- Les représentations du monde et de l'activité humaine:

<https://dai.ly/x2mw9fd>



# LES PARCOURS



parcours  
éducation  
artistique  
et culturelle

Pour découvrir des œuvres et des lieux, rencontrer des artistes, avoir une pratique artistique, élargir sa culture.

→ À l'école, au collège et au lycée.



parcours  
éducatif  
de santé

Pour un environnement scolaire protecteur, une prévention des risques et une responsabilisation des élèves sur leur santé.

→ À l'école, au collège et au lycée.



parcours  
citoyen

Pour partager des valeurs communes, apprendre à décrypter les médias, s'engager dans la vie de son établissement ou dans une association.

→ À l'école, au collège et au lycée.



parcours  
Avenir

Pour découvrir le monde professionnel, développer son sens de l'initiative et réfléchir à son projet d'orientation.

→ Au collège et au lycée.

# L'ACCOMPAGNEMENT PERSONNALISÉ (AP)

Concerne tous les élèves avec le même nombre d'heures

Aider chaque élève à ne plus avoir besoin d'aide

prendre en compte les acquis de chaque élève et son potentiel propre pour le mettre en action dans un contexte interactif.

L'AP s'appuie sur la discipline de l'enseignant.

C'est un moment privilégié pour développer

- ✓ des compétences plus transversales,
- ✓ faire prendre conscience aux élèves de la transférabilité de leurs acquis,
  - ✓ faire de la méthodologie,
  - ✓ du tutorat entre élèves...



# L'ACCOMPAGNEMENT PERSONNALISÉ (AP)

## Objectifs :

- ✓ Améliorer la performance des élèves
- ✓ Contribuer à la construction de leur autonomie intellectuelle
- ✓ Soutenir la capacité d'apprendre et de progresser
- ✓ Prendre en compte les besoins spécifiques de chaque élève :
  - prise en charge pertinente des élèves les plus à l'aise
  - encadrer les élèves les plus fragiles de façon renforcée
- ✓ Adapter les objectifs aux besoins des élèves :
  - approfondissement - soutien - remise à niveau
  - renforcement - tutorat entre élèves - entraînement

1 heure  
dédoublée en  
français

des groupes de  
besoin d'1 heure  
en  
mathématiques



# LES EVALUATIONS DE DEBUT DE 6ÈME

Dès septembre

Test de fluence non numérique

1 minute de lecture à voix haute avec un professeur

Séquence 1  
Français

10 minutes de préparation  
50 minutes de passation

Compréhension de l'oral

Compréhension de l'écrit

Etude de la langue

Séquence 2  
Mathématiques

10 minutes de préparation  
50 minutes de passation

Nombres et calculs

Espace et géométrie

Grandeurs et mesures

Des outils pour  
une vision plus  
complète des  
acquis des élèves



# LES OUTILS INDISPENSABLES

## MATERIEL



- Carnet de liaison
- Agenda
- Trousse
- Cahier de brouillon
- Feuilles
- Cahiers et/ou classeurs



⇒ **Avoir son matériel est indispensable pour pouvoir apprendre et pour ne pas déranger ses camarades.**

⇒ **C'est le 1<sup>er</sup> bon point pour une bonne scolarité au collège.**



**ATTENTION:  
LES OUBLIS RÉPÉTÉS DU CARNET, DE L'AGENDA OU  
DU MATÉRIEL DE CLASSE  
PÉNALISENT LA SCOLARITÉ DE L'ÉLÈVE  
ET ENTRAÎNENT DES PUNITIONS.**



# UNE JOURNEE TYPE

EMPLOIS DU TEMPS

HORAIRES

AUTORISATION DE SORTIE

GESTION DES ABSENCES

PERISCOLAIRE

3D

	lundi	mardi	mercredi	jeudi
11h00	ESPAÑOL LV2 Mme VIGNON <3D> 3D /25/	SVT Mme DUPONT <3D> 3D /25/	MATHEMATIQUES Mme CHIRON <3D> 3D /25/	MATHEMATIQUES Mme CHIRON <3D> 3D /25/
12h00	ED PHYS. SPORT Mme MULLLET <3D> 3D /25/	SVT Mme DUPONT <3D> 3D /25/	FRANCAIS M. EVRARD <3D> Dubois Matthéo /25/	FRANCAIS Mme DEFFAY <3D> 3D /25/
13h30	FRANCAIS Mme DEFFAY <3D> 3D /25/	FRANCAIS Mme DEFFAY <3D> 3D /25/	MATHEMATIQUES Mme CHIRON <3D> 3D /25/	FRANCAIS Mme DEFFAY <3D> 3D /25/
14h30	LCA LATIN Mme DAUNAY [3 LCA] /25/	FRANCAIS Mme DEFFAY <3D> 3D /25/	MATHEMATIQUES Mme CHIRON <3D> 3D /25/	PHYSIQUE-CHIMIE M. WATREMEZ <3D> 3D /25/
15h30	ESPAÑOL LV2 Mme VIGNON <3D> 3D /25/	ANGLAIS LV1 M. EVRARD <3D> Dubois Matthéo /25/	TECHNOLOGIE M. HYPPOLITE <3D> 3D /25/	FRANCAIS M. EVRARD <3D> Dubois Matthéo /25/
16h30	ED PHYS. SPORT Mme MULLLET <3D> 3D /25/	SVT Mme DUPONT <3D> 3D /25/	MATHEMATIQUES Mme CHIRON <3D> 3D /25/	EDUCATION MUSICALE M. EVRARD <3D> Dubois Matthéo /25/

REMARQUE: Pour certains cours, "Assembléo", "Vie de classe" et "Projet Inclusion", les élèves recevront une information préalable de date.

© Mink Education 2020

# UNE JOURNEE TYPE: UN EXEMPLE D'EDT



	lundi	mardi	mercredi	jeudi	vendredi
08h25	SCIENCES VIE & TERRE DESORMEAUX M. [6E6G] 305	ARTS PLASTIQUES MONIEZ D. [6E6G] 01 ARTS PLASTIQUES		MATHEMATIQUES ARBAOUI M. [6E6G] 107 PONS H.	MATHEMATIQUES ARBAOUI M. [6E6G] 107 SCIENCES VIE & TERRE DESORMEAUX M. [6E6G] 304
09h20	MATHEMATIQUES ARBAOUI M. PEROIS E. [6MATHSGR.15] 107 PONS H.	FRANCAIS ORANGE MARIE B. [6E6G] 107 PONS H.	ANGLAIS LV1 DODIER L. [6E6G] 107 PONS H.	TECHNOLOGIE DERBAL F. [6E6G] 209 PONS H.	EDUCATION MUSICALE BENDRISS K. [6E6G] 04 MUSIQUE
10h30	ED.PHYSIQUE & SPORT. ABONNEN G. AUBERT R. [6E6G]	MATHEMATIQUES ARBAOUI M. [6E6G] 107 PONS H.	ED.PHYSIQUE & SPORT. ABONNEN G. THEOT BIDEGARAY M. [6E6G]	HISTOIRE-GEOGRAPHIE LUSSAULT D. [6E6G] 107 PONS H.	FRANCAIS ORANGE MARIE B. [6E6G] 107 PONS H.
11h45		HISTOIRE-GEOGRAPHIE LUSSAULT D. [6E6G] 107 PONS H.	AP HIST-GEO LUSSAULT D. ROHEE A. 107	FRANCAIS ORANGE MARIE B. [6E6G] 107 PONS H.	ANGLAIS LV1 DODIER L. [6E6G] 107 PONS H.
12h35					
13h55	ANGLAIS LV1 DODIER L. [6E6G GR1] 107 PONS H.	PHYSIQUE-CHIMIE BECHOIL A. [6E6G] 306 PONS H.		FRANCAIS ORANGE MARIE B. [6E6G] 107	HISTOIRE-GEOGRAPHIE LUSSAULT D. [6E6G] 107 PONS H.
14h55	MATHEMATIQUES ARBAOUI M. [6E6G] 107	ANGLAIS LV1 DODIER L. [6E6G] 107 PONS H.			FRANCAIS ORANGE MARIE B. [6E6G] 107
16h10				PHYSIQUE-CHIMIE BECHOIL A. [6E6G] 306	
17h10					
18h00					

# UNE JOURNEE TYPE:



Ensemble  
nous lisons

POUR L'ÉCOLE  
DE LA CONFIANCE



CHAQUE JOUR  
de 10h30  
à 10h45

# UNE JOURNEE TYPE



**8h10: ouverture du collège**

**8h20: première sonnerie**

**8h25: deuxième sonnerie**

▪ Cours de la matinée de 8h25 à 12h35  
(M1, M2, M3, M4)

▪ cours de l'après-midi de 13h55 à 17h05  
(S1, S2, S3)

Chaque cours dure 50 à 55 minutes

▪ Récréations:

Matin: 10h10/10h25

Après-midi: 15h50/16h05

▪ Pause déjeuner de 12h35 à 13h45

⇒ Les élèves entrent au collège en présentant leur carnet de correspondance et en saluant les adultes.

⇒ Ils montent directement en cours.

⇒ Après chaque récréation et après la pause déjeuner, les élèves se rendent seuls en cours.

⇒ Entre deux cours (sans récréation), les élèves se déplacent calmement et rapidement dans le collège pour se rendre dans la salle de leur cours suivant.



# UNE JOURNEE TYPE: REGIME DES SORTIES



	externe	demi-pensionnaire
Sortie en fonction de l'EDT habituel	L'élève reste jusqu'à 12h35 ou 17h05 sauf signature au dos du carnet de correspondance	L'élève reste jusqu'à 17h05 sauf signature au dos du carnet de correspondance
Modification exceptionnelle de l'EDT (professeur absent, ...)	L'élève reste jusqu'à son heure habituelle d'autorisation de sortie sauf signature au dos du carnet de correspondance	

Aucune sortie n'est autorisée entre deux plages de cours dans la même demi-journée pour les externes et dans la même journée pour les demi-pensionnaires.

# EN CAS D'ABSENCE DE VOTRE ENFANT

- ➔ Prévenir dès que possible le collège par téléphone (même en cas d'absence prolongée, ex. maladie...).
- ➔ Penser à remplir un billet vert (dans le carnet de correspondance) à son retour afin de justifier par écrit son absence.
- ➔ Bien rappeler à son enfant de passer à la vie scolaire pour déposer son coupon d'absence.



# LE PERISCOLAIRE

## L'Accompagnement Educatif:

- Encadrement du travail personnalisé
- Pratique sportive, artistique ou culturelle
- Pratique orale d'une langue vivante étrangère
- Pratique du numérique

## L'Association Sportive:

Association au sein du collège, l'AS, affiliée à l'UNSS, propose des activités sportives le mercredi après-midi, encadrées par les professeurs d'EPS du collège. Pour y participer, il faut adhérer à l'association et y être licencié.



# REGLEMENT INTERIEUR

⇒ Le collège est un lieu d'**instruction**, d'**éducation** et de **vie collective** où doivent s'appliquer des règles élémentaires de « **vivre ensemble** ».

⇒ L'ensemble de ces règles participe à instaurer **un climat de travail** favorable et à développer une confiance partagée entre adultes et élèves.

⇒ Les élèves et leurs parents s'engagent à **respecter le Règlement intérieur** en le signant en début d'année.





# REGLEMENT INTERIEUR

*Retard*

*Exclusion de cours*

*Travail non fait*

*Oubli de matériel*

*Renseignements*

*Mérite et Progrès*

*Retenues*

*Correspondance*

*Absence*

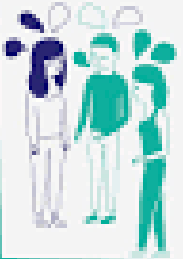
*Manquements à la discipline*

*Collège Paul Vaillant-Couturier*



# Harcèlement : DISPOSITIF PHARE

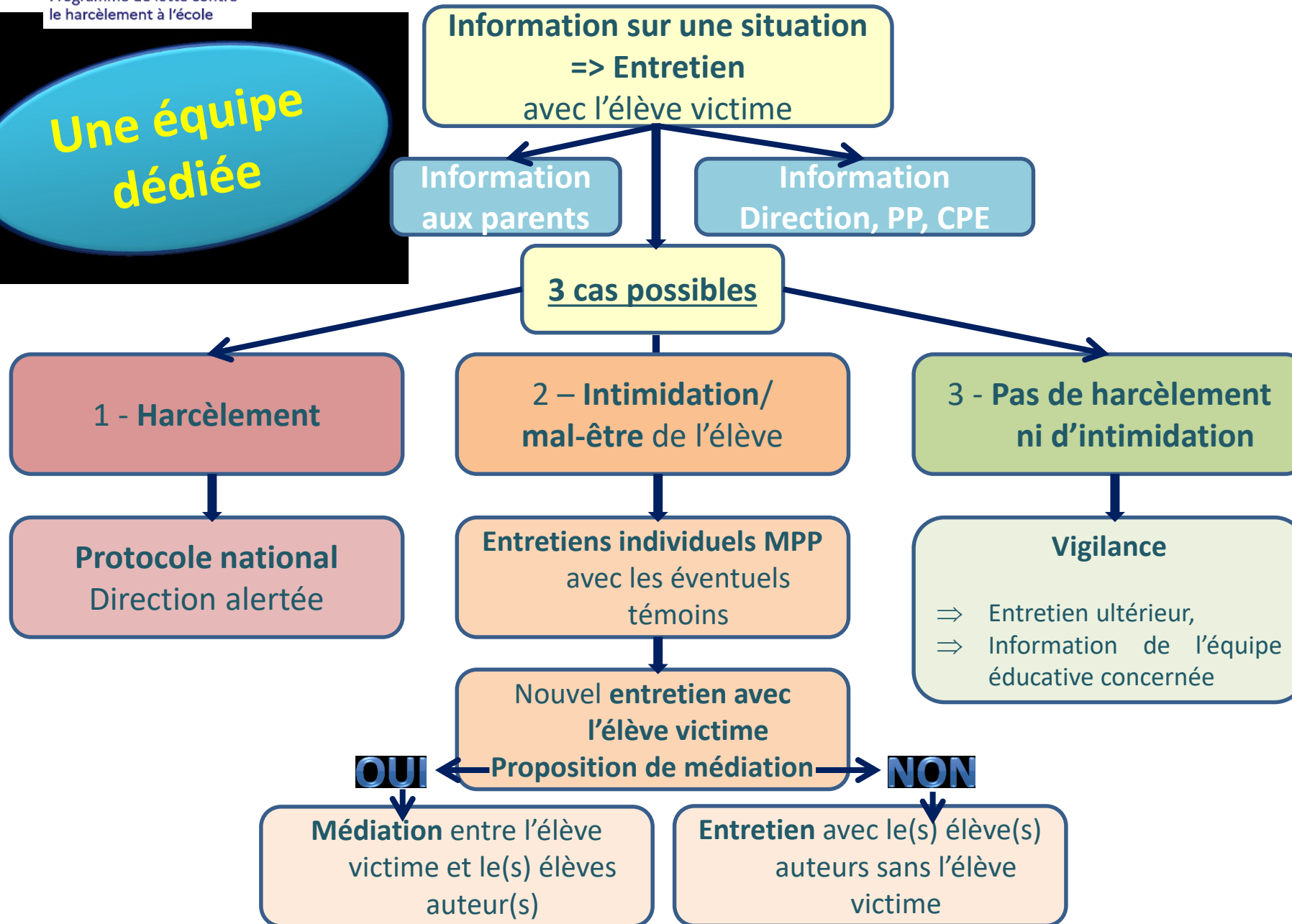
**pHARe1** Programme de lutte contre  
le harcèlement à l'école



Mon établissement s'engage  
contre le harcèlement à l'école  
**2021-2023**



<https://prezi.com/view/TG4YNY5SrcUhuIswUVPN/>



# LES CLES DE LA REUSSITE

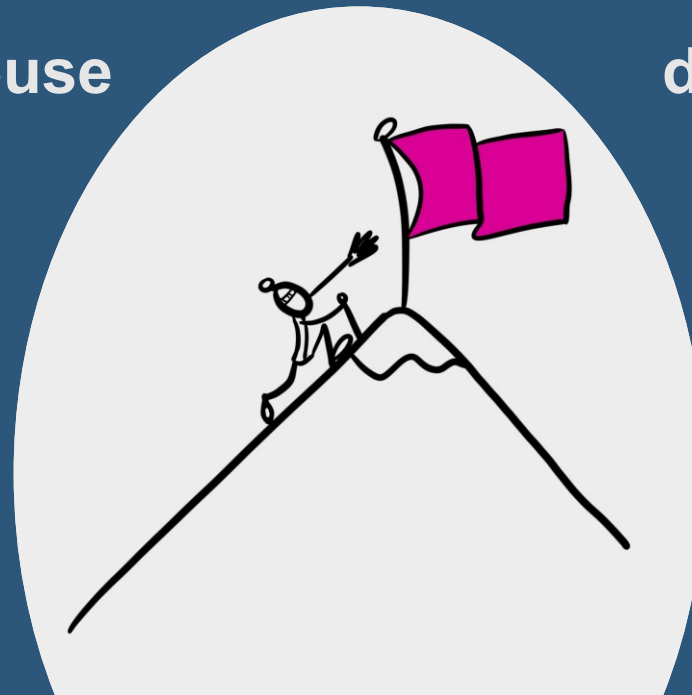
L'attention et la participation en classe dans tous les cours.

**La motivation et la persévérance dans son travail.**

**Le respect de soi et des autres, élèves comme adultes.**

Une attitude respectueuse

des règles de civilité.



# LE TRAVAIL PERSONNEL

**C'est une des conditions de réussite au collège**

Quelques conseils de méthodologie:

- La tenue rigoureuse de son agenda et la consultation régulière du cahier de textes sur Pronote (en passant par l'ENT ou le site du collège).
- L'organisation de son travail en s'avancant régulièrement.
- L'apprentissage régulier des leçons:
  - lire plusieurs fois la leçon et plusieurs jours durant
  - chercher le sens des mots incompris dans un dictionnaire
  - retenir par cœur le plan et les mots importants: à retranscrire par écrit
  - se faire interroger si possible par quelqu'un pour vérifier la compréhension.
- La vérification de la compréhension de la leçon:
  - au moment où l'élève l'apprend à la maison
  - en refaisant seul les exercices à la maison pour être assuré d'avoir compris



**En cas d'absence, penser à demander les cours et le travail à effectuer à un camarade de classe.**

# LE TRAVAIL PERSONNEL:

## Quand ?

Du lundi au vendredi entre 16h et 18h  
pour tous les élèves volontaires,  
surtout les 6<sup>ème</sup> et 5<sup>ème</sup>

## Par qui ?

Des enseignants

Des assistants pédagogiques et d'éducation

Des intervenants extérieurs (responsables d'association de soutien..)

Petits groupes de travail, aide pour s'organiser, faire ses devoirs.

## DEVOIRS FAITS



# LES ELEVES EN DIFFICULTE

## Repérage:

- *Les enseignants des écoles primaires: rencontre et livret de compétences*
- *Les parents: rendez-vous avec la Principale adjointe*
- *L'évaluation par les professeurs du collège*
- *Le suivi des résultats à chaque trimestre*
- *Mise en place éventuelle d'un protocole personnalisé (PPRE, PPS, PAI, PAP, EHP- élèves à haut potentiel)*



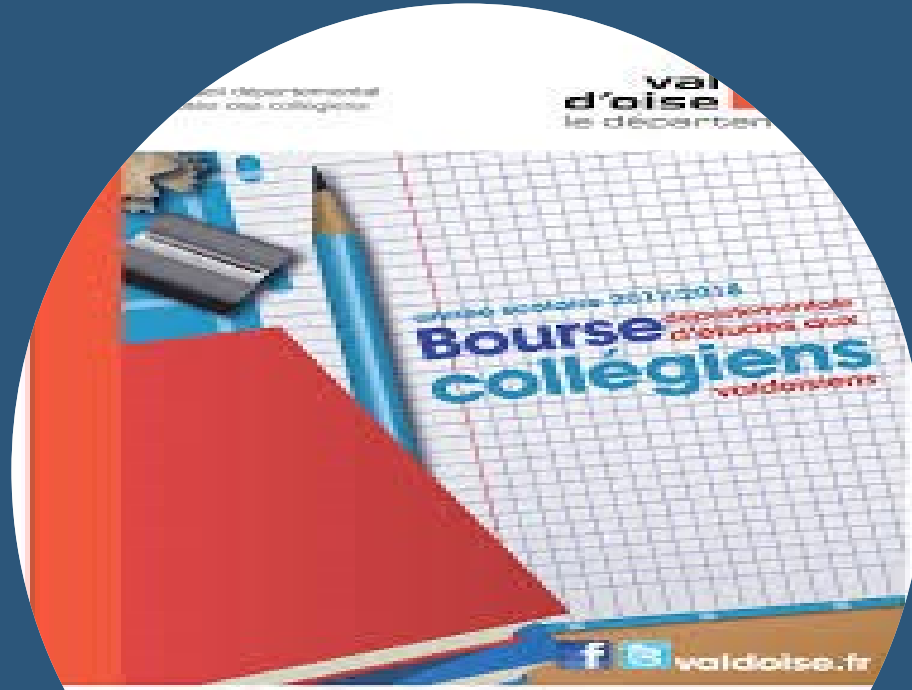
# AIDES FINANCIERES

- ⇒ La Bourse collège
- ⇒ Demi-Pension et Rest O Collège
- ⇒ Fonds social et Assistante sociale

S'ADRESSER A LA  
GESTION

Ne pas hésiter à faire  
les demandes

Respecter les délais





# COMMUNICATION

Nous poursuivons tous, personnel du collège et parents, le même but:

➔ conduire chaque élève à la construction et à la réussite de son projet scolaire et professionnel.

Il est essentiel que nous poursuivions cet objectif  
ensemble,  
vous et nous.



# COMMUNICATION AVEC LES FAMILLES

- L'ENT avec l'accès à Pronote et à l'agenda
- Le site du collège: [www.clg-vaillant-argenteuil.ac-versailles.fr](http://www.clg-vaillant-argenteuil.ac-versailles.fr)
- Twitter
  
- Le carnet de liaison
  
- les rendez-vous avec les CPE, les professeurs principaux, les professeurs, la direction, le pôle médico-social
- les réunions et les rencontres parents-professeurs
  
- Les bulletins trimestriels
- La réunion de mi-trimestre en octobre
  
- Les représentants élus des parents d'élèves au Conseil d'administration et aux Conseils de classe



# PRONOTE ET L'ENT



## L'accès à Pronote s'effectue:

- soit par l'ENT
- soit par le site du collège

Attention: les identifiants et les mots de passe sont différents.

## Pronote permet d'accéder à:

- l'emploi du temps de votre enfant
- ses absences ou retards
- son cahier de textes
- ses notes et ses bulletins
- ses punitions ou sanctions
- la communication avec les différents personnels du collège par la *messagerie* et les *informations* ou *discussions*.



# LE RÔLE DES PARENTS DANS LA FORMATION DE L'ÉLÈVE AU COLLÈGE

✓ S'intéresser à la journée de son enfant: à son retour du collège, poser des questions, écouter ses réponses

✓ Consulter régulièrement le carnet de correspondance

- ✓ Suivre le travail chaque soir:
- Regarder son emploi du temps et son agenda
  - Vérifier que le travail demandé est effectué

✓ Agir en concertation avec le collège



✓ Être attentif à la santé (hygiène, alimentation, temps de sommeil, accès à l'ordinateur et à la console de jeux limité)

✓ Vérifier la manière dont il s'organise pour ranger ses affaires scolaires à la maison

**AIDER L'ENFANT  
à mieux regarder  
à mieux comprendre**

✓ Veiller au soin qu'il apporte à ses cahiers et à ses livres

✓ Prendre en compte les problèmes avant qu'ils ne prennent trop d'importance, faire intervenir d'autres adultes pour les résoudre

# QUELQUES LIENS:

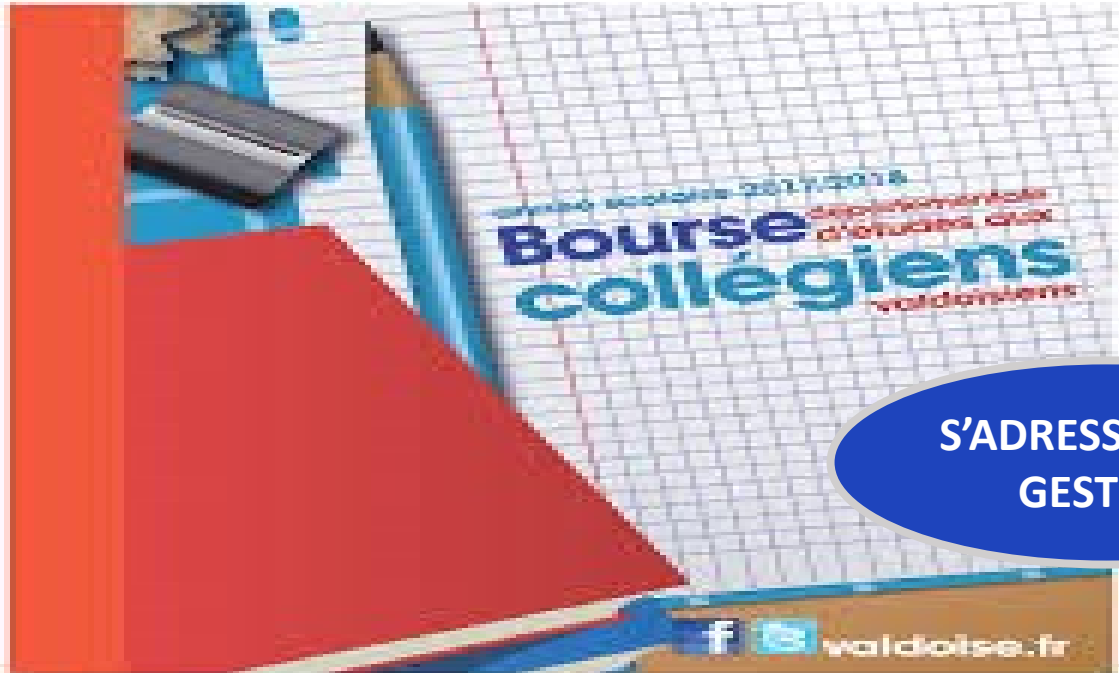


<https://www.onisep.fr/Media/Multimedia/Application-html/Je-decouvre-le-college-avec-mon-enfant>

<https://oniseptv.onisep.fr/onv/lecole-expliquee-aux-parents-le-college-le-lycee-et-apres>

<https://oniseptv.onisep.fr/onv/la-decouverte-du-college>





S'ADRESSER A LA  
GESTION

# AIDES FINANCIERES

 Demander  
une bourse de collège  
En ligne c'est plus simple et efficace !

## BOURSE COLLEGE

La **bourse des collèges** est une aide versée aux responsables d'un enfant inscrit au **collège**.



## DEMI-PENSION et REST O COLLEGE

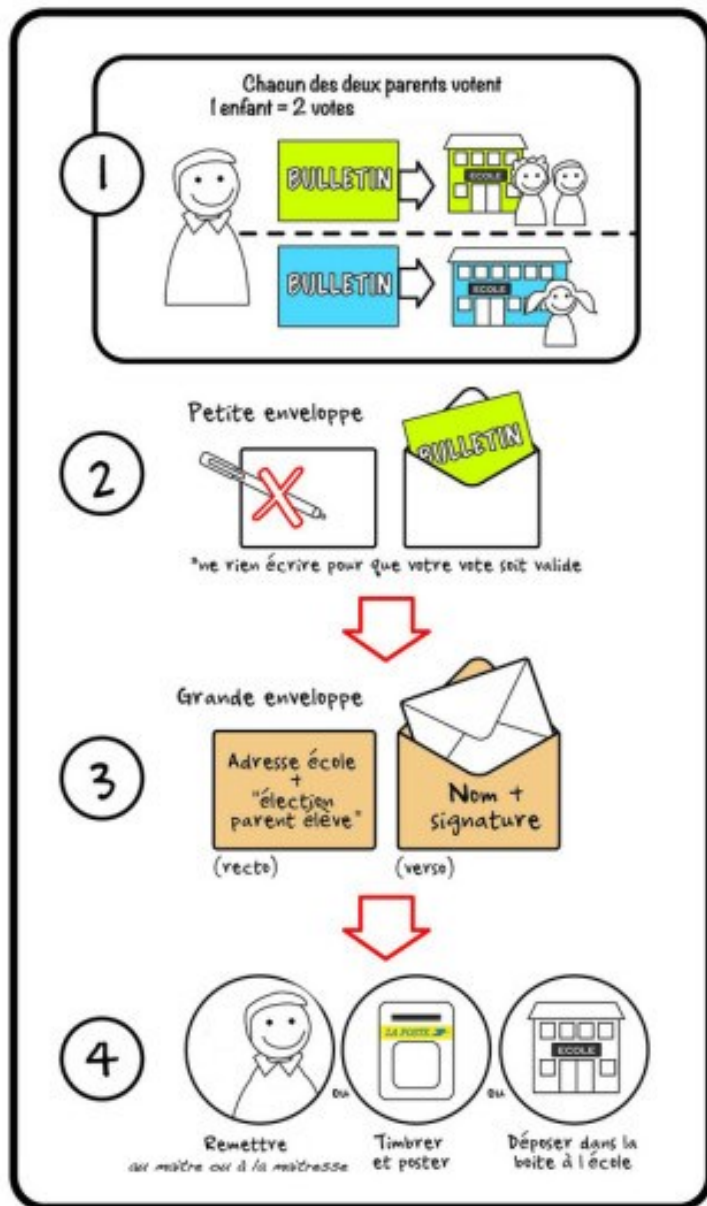
Le montant de votre participation est toujours calculé en fonction du quotient familial. Le tarif réel d'un repas est de 8 euros et le Département continue à participer jusqu'à 85 % de cette somme.



## FONDS SOCIAL et ASSISTANTE SOCIALE

Le **fonds social** vous permet de faire face à des dépenses de scolarité ou de vie scolaire.

# PARENTS, VOTEZ EN 4 ÉTAPES PAR CORRESPONDANCE !



## ÉLECTION DES REPRÉSENTANTS DES PARENTS D'ÉLÈVES

# ELECTIONS DES REPRESENTANTS DES PARENTS D'ELEVES

VENDREDI 07 OCTOBRE 2022

# ÉQUIPE DE DIRECTION



**NADEGE RICHET**

PRINCIPALE



**BERNADETTE LE-MOUILLOUR**

PRINCIPALE ADJOINTE



**JEAN-MARC MORY**

ADJOINT GESTIONNAIRE





## Collège Paul Vaillant-Couturier

Tél: 01 34 34 39 00

---



0951094y@ac-versailles.fr



[www.clg-vaillant-argenteuil.ac-versailles.fr](http://www.clg-vaillant-argenteuil.ac-versailles.fr)



@collepevc



**MERCI**

---